

The logo for CGM, featuring the letters 'CGM' in a bold, italicized, sans-serif font.

MANUALE D'USO  
USER MANUAL

**568**

**BER**

MANUAL DE USUARIO  
MANUEL DE L'UTILISATION

CGMITALIA.NET

IT

EN

ES

FR

# 568 BER

SCANSIONA IL CODICE QR PER MAGGIORI INFORMAZIONI E  
PER VISUALIZZARE I VIDEO TUTORIAL

SCAN THE QR CODE FOR FURTHER INFORMATION AND TO  
VIEW THE VIDEO TUTORIALS



ESCANEA EL CÓDIGO QR PARA MÁS INFORMACIÓN Y VER  
LOS VIDEOS TUTORIALES

SCANNEZ LE CODE QR POUR PLUS D'INFORMATIONS ET  
VOIR LES TUTORIELS VIDÉO



Follow us: @cgmitalia.official

LENTE PINLOCK 70 PER QUESTO CASCO:  
PINLOCK 70 LENS FOR THIS HELMET:

LENTE PINLOCK 70 PARA ESTE CASCO:  
LENTILLE PINLOCK 70 POUR CE CASQUE:

**PINLOCK** 70 **DKS002**

## INDEX

- 02 ITALIANO | ENGLISH
- 03 ISTRUZIONI PER DETERMINARE LA TAGLIA CORRETTA  
*INSTRUCTIONS TO DETERMINE THE RIGHT SIZE*
- 04 ISTRUZIONI PER IL SISTEMA DI RITENZIONE MICROMETRICO  
*HOW TO USE THE MICROMETRIC RETENTION SYSTEM*
- 05 APERTURA E CHIUSURA DELLA MENTONIERA  
*OPENING AND CLOSING OF THE CHIN GUARD*
- 06 CURSORE P/J: BLOCCO MENTONIERA IN POSIZIONE APERTA  
*P/J SLIDER: CHIN BAR BLOCK IN OPEN POSITION*
- 06 COME ABBASSARE E ALZARE LA VISIERA INTERNA PARASOLE  
*HOW TO LOWER AND RISE THE INNER SUN VISOR*
- 07 APERTURA E CHIUSURA DELLE PRESE D'ARIA  
*OPENING AND CLOSING OF AIR VENTS*
- 08 ISTRUZIONI PER LA RIMOZIONE E L'INSTALLAZIONE DEL DEFLETTORE COPRIMENTO  
*HOW TO REMOVE AND INSTALL THE CHIN GUARD DEFLECTOR*
- 08 ISTRUZIONI PER LA RIMOZIONE E L'INSTALLAZIONE DEL DEFLETTORE PARANASO  
*HOW TO REMOVE AND INSTALL THE NOSEGUARD DEFLECTOR*
- 09 ISTRUZIONI PER LA RIMOZIONE E L'INSTALLAZIONE DELLA VISIERA INTERNA  
*HOW TO REMOVE AND INSTALL THE INNER VISOR*
- 10 ISTRUZIONI PER LA RIMOZIONE DELLA VISIERA E DEL SISTEMA DI FISSAGGIO  
*HOW TO REMOVE THE VISOR AND THE FIXING SYSTEM*
- 11 ISTRUZIONI PER L'INSTALLAZIONE DELLA VISIERA E DEL SISTEMA DI FISSAGGIO  
*HOW TO INSTALL THE VISOR AND THE FIXING SYSTEM*
- 12 ISTRUZIONI PER LA RIMOZIONE DELL'IMBOTTITURA INTERNA  
*HOW TO REMOVE THE INNER LINING*
- 13 ISTRUZIONI PER L'INSTALLAZIONE DELL'IMBOTTITURA INTERNA  
*HOW TO INSTALL THE INNER LINING*
- 14 ESPAÑOL | FRANÇAIS
- 15 INSTRUCCIONES PARA DETERMINAR EL TAMAÑO CORRECTO  
*INSTRUCTIONS POUR DÉTERMINER LA TAILLE CORRECTE*
- 16 INSTRUCCIONES PARA EL SISTEMA DE RETENCIÓN MICROMÉTRICO  
*INSTRUCTIONS POUR LE SYSTÈME DE RÉTENTION MICROMÉTRIQUE*
- 17 APERTURA Y CIERRE DE LA MENTONERA  
*OUVERTURE ET FERMETURE DE LA MENTONNIÈRE*
- 18 CURSOR P/J: BLOQUEO MENTONERA EN POSICIÓN ABIERTA  
*CURSEUR P/J: VERROUILLAGE MENTONNIÈRE EN POSITION OUVERTE*
- 18 COMÓ SUBIR Y BAJAR LA PANTALLA INTERIOR DE PARASOL  
*COMMENT ABAISSER ET RELEVER L'ÉCRAN INTERNE PARE-SOLEIL*
- 19 APERTURA Y CIERRE DE LAS TOMAS DE AIRE  
*OUVERTURE ET FERMETURE DES PRIESES D'AIR*
- 20 INSTRUCCIONES PARA LA EXTRACCIÓN Y LA INSTALACIÓN DEL DEFLECTOR MENTONERO  
*INSTRUCTIONS POUR LE RETRAIT ET L'INSTALLATION DU DÉFLECTEUR COUVRE MENTON*
- 20 INSTRUCCIONES PARA LA EXTRACCIÓN Y LA INSTALACIÓN DEL DEFLECTOR CUBRI NARIZ  
*INSTRUCTIONS POUR LE RETRAIT ET L'INSTALLATION DU DÉFLECTEUR COUVRE NEZ*
- 21 INSTRUCCIONES PARA LA EXTRACCIÓN Y LA INSTALACIÓN DE LA PANTALLA INTERIOR  
*INSTRUCTIONS POUR L'ENLÈVEMENT ET L'INSTALLATION DE L'ÉCRAN INTERNE*
- 22 INSTRUCCIONES PARA RETIRAR LA PANTALLA Y EL SISTEMA DE FIJACIÓN  
*INSTRUCTIONS POUR LE RETRAIT DE L'ÉCRAN ET DU SYSTÈME DE FIXATION*
- 23 INSTRUCCIONES PARA LA INSTALACIÓN DE LA PANTALLA Y DEL SISTEMA DE FIJACIÓN  
*INSTRUCTIONS POUR L'INSTALLATION DE L'ÉCRAN ET DU SYSTÈME DE FIXATION*
- 24 INSTRUCCIONES PARA RETIRAR LAS ALMOHADILLAS INTERNAS  
*INSTRUCTIONS POUR LE RETRAIT DU REMBOURRAGE INTÉRIEUR*
- 25 INSTRUCCIONES PARA LA INSTALACIÓN DE LAS ALMOHADILLAS INTERNAS  
*INSTRUCTIONS POUR L'INSTALLATION DU REMBOURRAGE INTÉRIEUR*

## GRAZIE PER AVER ACQUISTATO UN PRODOTTO CGM!

Prima di utilizzare il casco si prega di leggere con attenzione quanto riportato nel presente manuale di istruzioni.

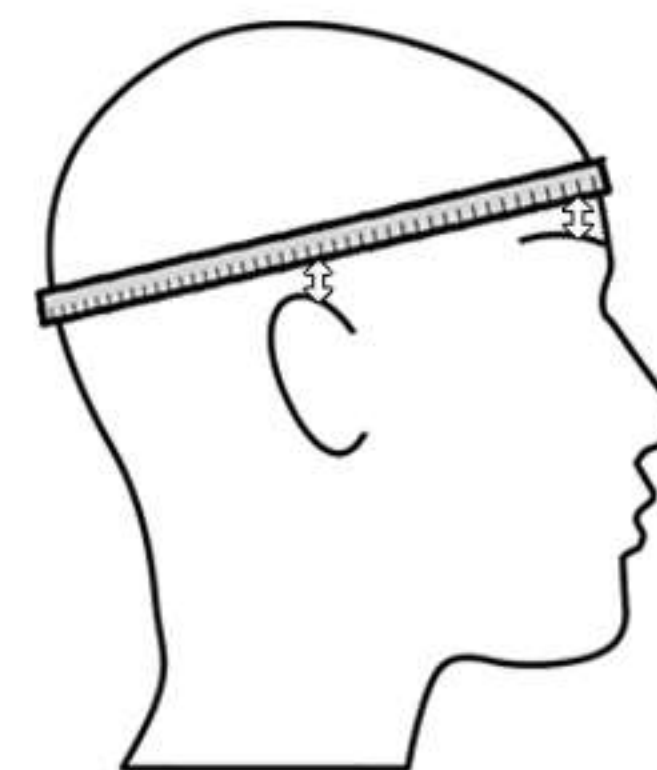
La soddisfazione dei nostri clienti è importante per noi: se non sei soddisfatto del tuo acquisto o se hai riscontrato qualche problema, contattaci all'indirizzo [info@cgmitalia.net](mailto:info@cgmitalia.net) e ci adopereremo per risolverlo.

## THANKS FOR HAVING PURCHASED A CGM PRODUCT!

Please read these instructions carefully before using it.

The satisfaction of our clients is important for us: if you are not satisfied of your purchase or if you have found out any problem, please contact us at the address [info@cgmitalia.net](mailto:info@cgmitalia.net) and we will do all our best to resolve that.

## ISTRUZIONI PER DETERMINARE LA TAGLIA CORRETTA INSTRUCTIONS TO DETERMINE THE RIGHT SIZE



XS	53-54 cm
S	55-56 cm
M	57-58 cm
L	59-60 cm
XL	61-62 cm
XXL	63-64 cm

\* La tabella delle taglie è soltanto di riferimento.  
Prova sempre il casco e segui le istruzioni di questo manuale per individuare la corretta vestibilità.

\* *The size chart is only for reference.  
Always try the helmet on and follow this manual's instructions for a proper fit.*

**Misura la circonferenza della testa** posizionando un metro da sarta a circa 2 cm sopra le sopracciglia e 2 cm sopra l'attaccatura delle orecchie.

**Confronta la misura con la tabella** per scegliere la taglia del casco più vicina alla misura della tua testa. Se la misura della testa è a metà tra due misure prova prima il casco più largo e poi quello più piccolo.

**Prova il casco** afferrando il cinturino per infilare completamente il casco sulla tua testa, assicurandoti che la parte superiore della tua testa sia in contatto con la parte interna superiore del casco.

**Controlla il tuo campo visivo** mentre provi un casco. Alcuni caschi possono ostruire o bloccare la tua visione periferica.

**Verifica che l'aderenza sia perfetta.** Poni le tue mani su entrambi i lati del casco e, tenendo la tua testa il più possibile ferma, prova a ruotare il casco da sinistra verso destra, e poi su e giù. Se senti che l'imbottitura interna non aderisce alla testa, il casco è troppo grande. Prova una taglia più piccola. Dovresti sentire sfregare la pelle sulla testa e sul viso quando provi a muovere il casco.

*Measure the circumference of the head by placing a tape measure about 2 cm above the eyebrows and 2 cm above the roots of the ears.*

*Compare the measure with the chart to choose the helmet size closest to your head size. If your head size is halfway between two sizes, try on the larger helmet first and then the smaller one.*

*Try on the helmet by grasping both chin straps to pull the helmet completely onto your head, ensuring that the top of your head is in contact with the top of the helmet lining.*

*Check your field of vision when trying on a helmet. Some helmets may obstruct or block your peripheral vision.*

*Check for the proper fit. Test the helmet fit by placing your hands on each side of the helmet. While holding your head as motionless as possible, try rotating your helmet from left to right then up and down. If you can feel the helmet padding sliding on your head, it is too big, try a size smaller. You should feel the helmet rub the skin on your head and face as you try to move the helmet.*

## ISTRUZIONI PER IL SISTEMA DI RITENZIONE MICROMETRICO HOW TO USE THE MICROMETRIC RETENTION SYSTEM



Slaccia il casco tirando la leva in tessuto verso l'esterno e sfilando il listello dentellato. Allaccia il casco inserendo il listello dentellato nella fibbia metallica. Inserisci a fondo il listello, fino a quando senti il cinturino premerti contro il mento. Controlla il cinturino per assicurarsi che non sia allentato: il cinturino non deve causare dolore, deve essere teso contro il mento senza lasciare lo spazio di un dito tra il cinturino e la gola. Se inserendo il listello fino in fondo, non ottieni una sufficiente pressione sotto il mento, il cinturino necessita di essere stretto. Viceversa, nel caso in cui il cinturino stringa eccessivamente dai primi scatti del listello, è necessario allentarlo. Per regolare la lunghezza del cinturino tendere o rilasciare il capo libero attraverso la fibbia metallica.

*Unfasten the helmet by pulling the fabric lever towards the outside and by extracting the perforated baton.*

*Fasten the helmet by inserting the indented tab inside the metal buckle. Insert the tab all the way down until you feel the strap pushing against the chin.*

*Check the strap to ensure that it's not loosen: the strap must not cause pain, but have to be stretched against the chin without leaving the space for a finger between the strap and the throat. If, by inserting the tab all the way down, there's not a sufficient pressure under the chin, the strap has to be fasten more. Vice-versa, if the strap is too tight, it is needed to loosen it.*

*To regulate the length of the strap, please stretch or release the free extremity through the metal buckle.*

## APERTURA E CHIUSURA DELLA MENTONIERA OPENING AND CLOSING OF THE CHIN GUARD



**Apertura:** Spingere il tasto nero, posto al centro della mentoniera ad altezza mento e sollevare la mentoniera fino a fine corsa.

**Opening:** Press the black button placed in the middle area of the chin bar, at the chin level, and lift the chin bar up to the limit switch.



**Chiusura:** Assicurarsi che non sia inserito il Corsore di blocco P/J (Vedi "CURSORE P/J: BLOCCO MENTONIERA IN POSIZIONE APERTA"). Per chiudere la mentoniera ruotarla verso il basso fino a sentire lo scatto della chiusura.

**Attenzione:** Dopo aver chiuso la mentoniera, assicurarsi di controllare che sia bloccata. Non tenere premuto il pulsante mentre si chiude la mentoniera. Questo potrebbe far sì che il blocco della mentoniera non si inserisca.

**Closing:** Make sure that the P/J Stop slider is not inserted (See "P/J SLIDER: CHIN BAR BLOCKED IN OPEN POSITION"). To close the chin bar rotate it down until you hear the closing click.

**Attention:** After having closed the chin bar, make sure to check that it's locked. Do not keep pressing the button while the chin bar is closing. This could prevent the chin bar lock from being properly inserted.

## CURSORE P|J: BLOCCO MENTONIERA IN POSIZIONE APERTA PJ SLIDER: CHIN BAR BLOCK IN OPEN POSITION



Per bloccare la mentoniera in posizione aperta, sollevare completamente quest'ultima e far scorrere verso l'alto l'apposito cursore di blocco P|J, posizionato sul lato destro sotto il sistema di fissaggio della visiera. Per sbloccare: portare verso il basso l'apposito cursore.

To block the chin bar in an open position, lift completely the chin bar and slide up the P|J block specific slider, which is placed on the right side of the helmet under the visor fixing system. To unblock: Slide down the specific slider.

## COME ABBASSARE E ALZARE LA VISIERA INTERNA PARASOLE HOW TO LOWER AND RISE THE INNER SUNVISOR



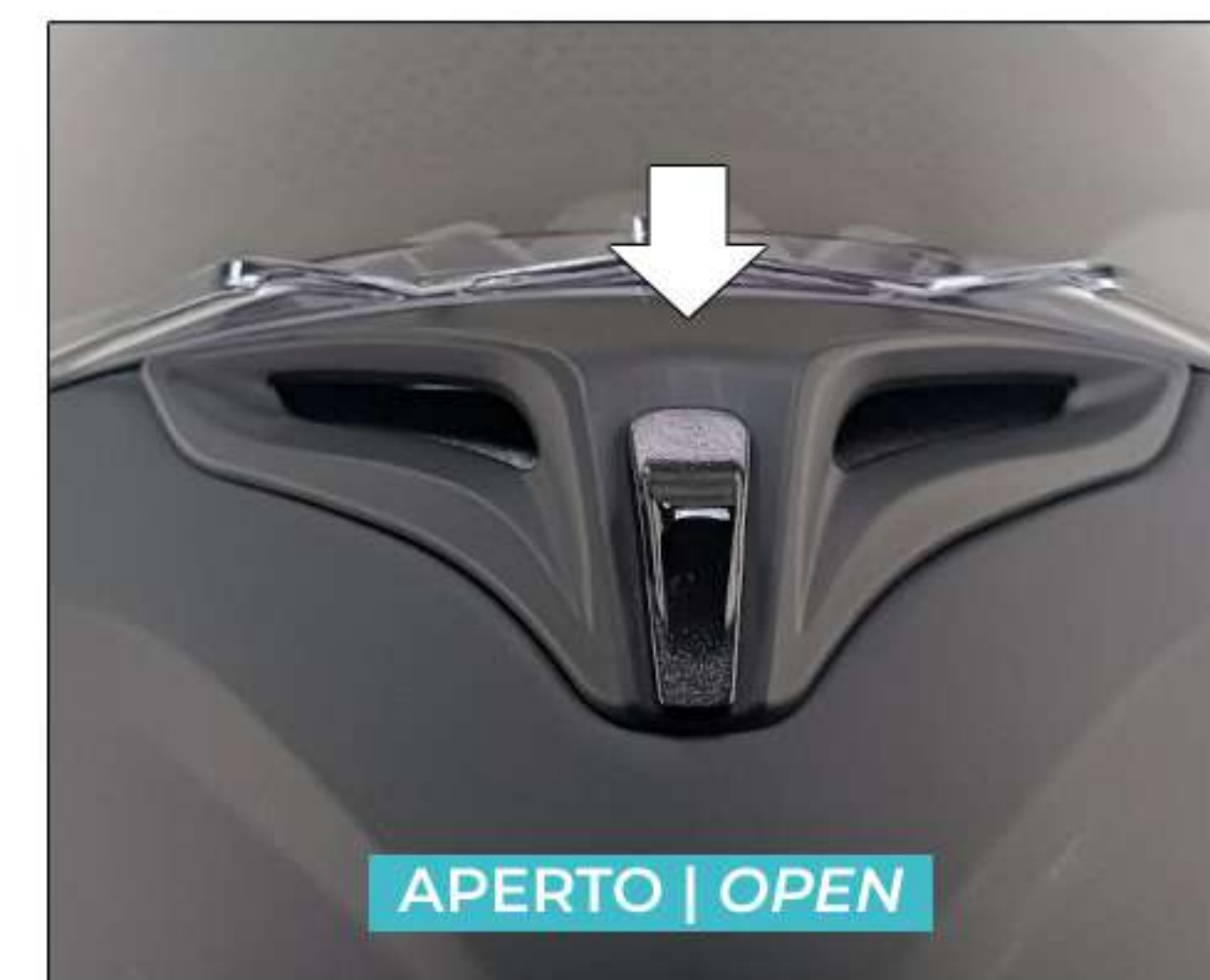
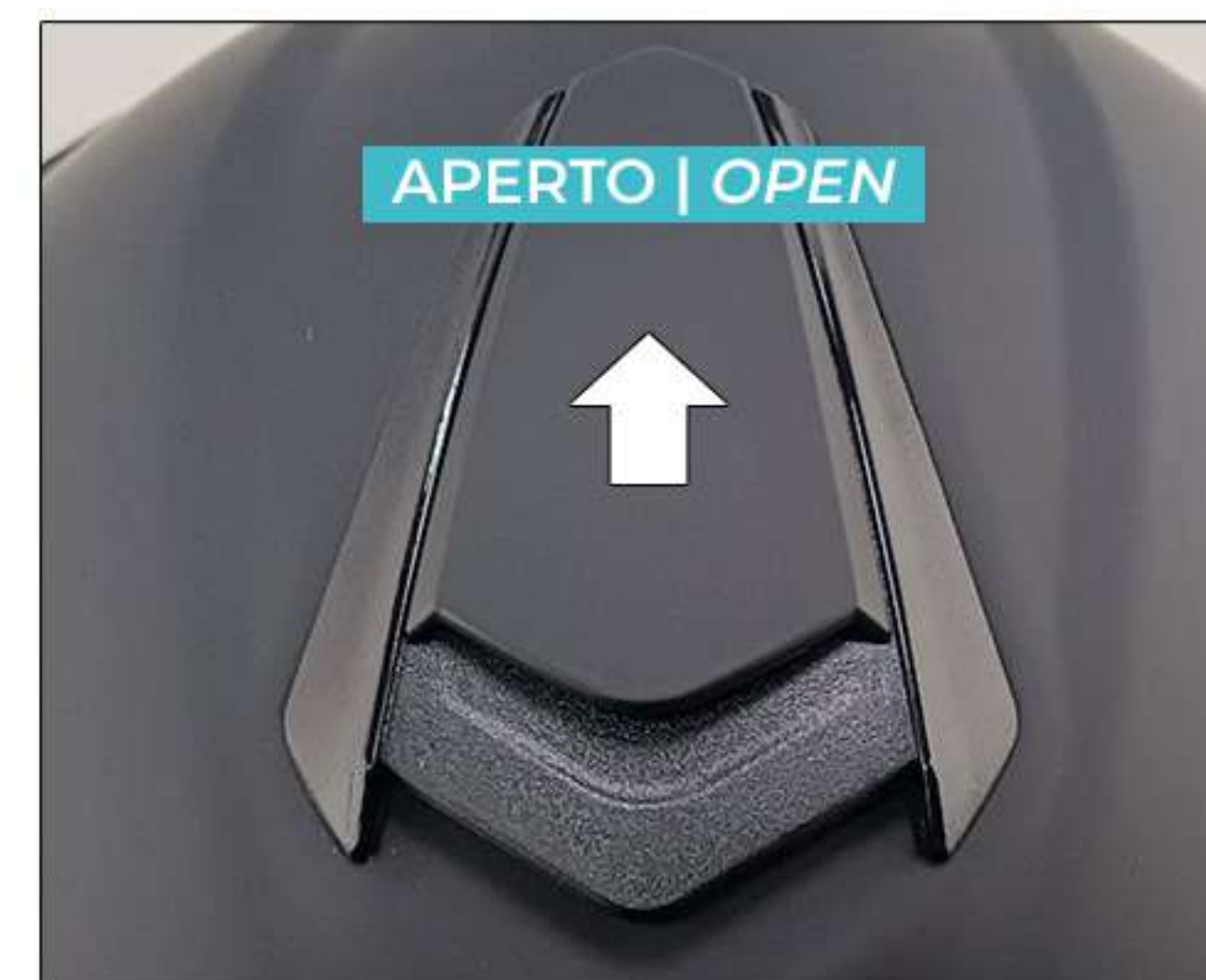
Per abbassare la visiera interna: Far scorrere verso l'alto l'apposito cursore, posto sul lato sinistro del casco.

Per alzare la visiera interna: Far scorrere verso il basso l'apposito cursore, posto sul lato sinistro del casco.

*Lowering the inner visor: Let the specific slider slide up, the slider is placed on the left side of the helmet.*

*Rising the inner visor: Let the specific slider slide down, the slider is placed on the left side of the helmet.*

## APERTURA E CHIUSURA DELLE PRESE D'ARIA OPENING AND CLOSING OF THE AIR VENTS



### PRESA ARIA SUPERIORE

Apertura: scorrere verso il retro del casco.

Chiusura: scorrere in avanti.

### PRESA ARIA MENTONIERA

Apertura: scorrere verso il basso.

Chiusura: scorrere verso l'alto.

### TOP AIR VENT

Opening: Slide towards the rear side of the helmet.

Closing: Slide forward.

### CHIN GUARD AIR VENT

Opening: Slide down.

Closing: Slide up

**ISTRUZIONI PER LA RIMOZIONE  
E L'INSTALLAZIONE DEL DEFLETTORE COPRIMENTO**  
**HOW TO REMOVE AND INSTALL  
THE CHIN GUARD DEFLECTOR**



**Rimozione:** tirare il telaio in plastica con cui è fissato alla mentoniera.

**Installazione:** allineare il vano centrale al tasto di apertura della mentoniera ed inserire in sede i due telaietti di aggancio posti ai lati del coprimento.

**Removal:** pull the plastic frame with which is fixed to the chin bar.

**Installation:** align the central compartment to the opening button of the chin bar and insert in their place the two coupling flaps placed on the side of the chin guard.

**ISTRUZIONI PER LA RIMOZIONE  
E L'INSTALLAZIONE DEL DEFLETTORE PARANASO**  
**HOW TO REMOVE AND INSTALL  
THE NOSEGUARD DEFLECTOR**



**Per rimuovere:** sfilarlo esercitando una leggera trazione.

**Per installare:** inserire i tre dentelli nelle apposite sedi.

**To remove:** extract the noseguard deflector from its position by applying a slight pressure.

**To install:** Inserting the three denticles in the appropriate spaces.

**ISTRUZIONI PER LA RIMOZIONE E L'INSTALLAZIONE  
DELLA VISIERA INTERNA**  
**HOW TO REMOVE AND INSTALL THE INNER VISOR**



**Rimozione:**

- Aprire completamente visiera esterna e mentoniera. Abbassare la visiera interna tramite l'apposito cursore.
- Afferrare la parte laterale della visiera interna e tirare verso l'esterno del casco. Ripetere l'operazione sull'altro lato del casco.

**Installazione:**

- Aprire completamente visiera esterna e mentoniera. Abbassare il cursore della visiera interna.
- Inserire una delle estremità della visiera interna nella guida laterale del casco. Ripetere l'operazione sull'altro lato del casco.

**Attenzione:** Verificare il corretto funzionamento della visiera interna parasole azionando l'apposito cursore. Se necessario ripetere le operazioni.

**Removal:**

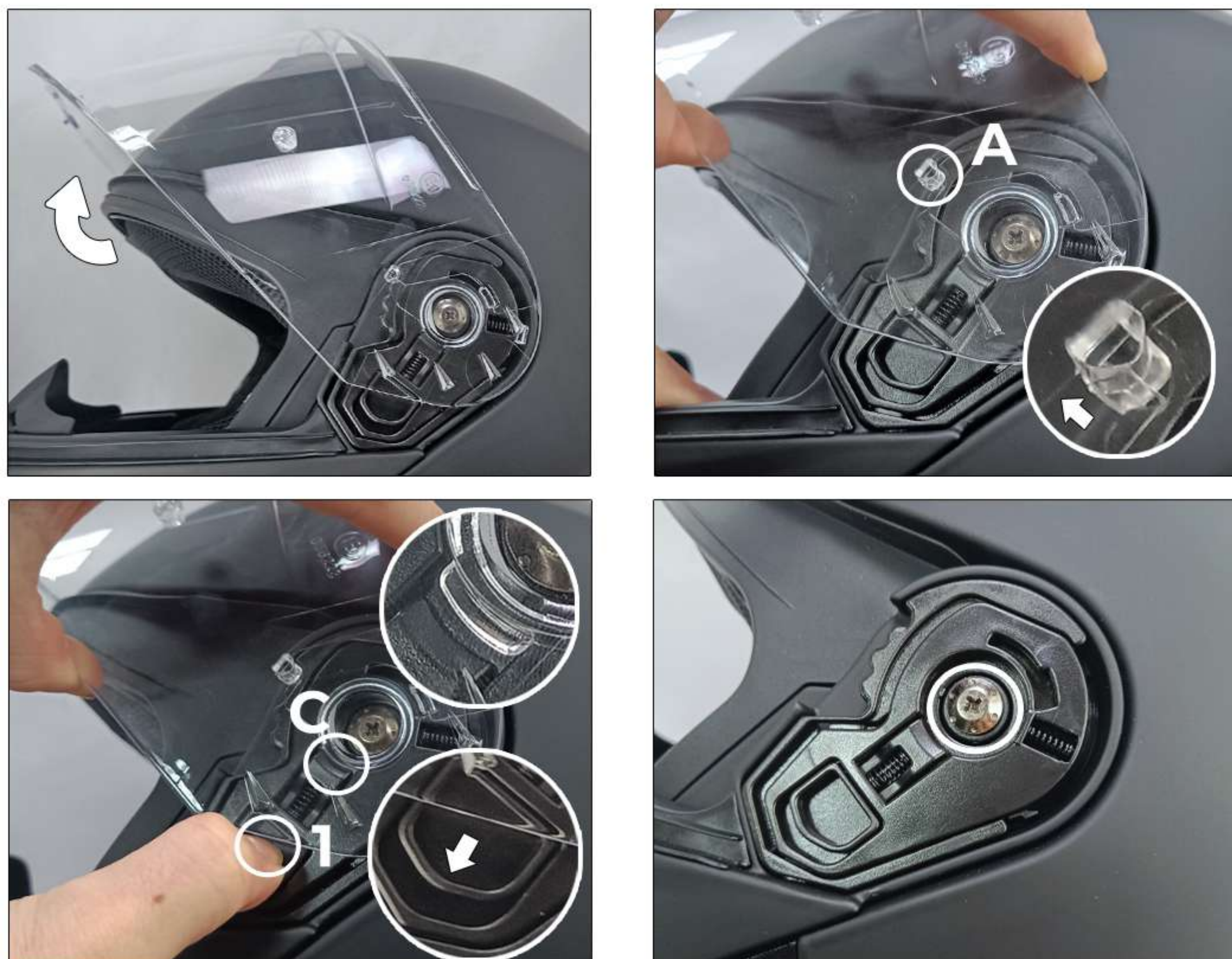
- Open completely the external visor and the chin bar. Lower the inner visor by using the specific slider.
- Grab the side part of the inner visor and pull it towards the external part of the helmet. Repeat the operation on the other side of the helmet.

**Installation:**

- Open completely the external visor and the chin bar. Lower the slider of the inner visor.
- Insert one of the extremities of the visor inside the side track of the helmet. Repeat the operation on the other side of the helmet.

**Attention:** Verify the correct functioning of the inner sunvisor by sliding the specific slider. If necessary, repeat the steps.

**ISTRUZIONI PER LA RIMOZIONE DELLA VISIERA  
E DEL SISTEMA DI FISSAGGIO**  
*HOW TO REMOVE THE VISOR AND THE FIXING SYSTEM*



- Aprire completamente la visiera.
- Portare il dentello **A** all'ultima posizione e poi tirare in avanti la visiera sfruttando il suo sistema di ritenzione fino a liberare il dentello **A**.
- Tirare e mantenere tirata la leva **1** fino a liberare il dentello **C**. Tirare a sé la visiera per facilitare lo sgancio.
- Inoltre, per rimuovere il supporto del kit di fissaggio dalla calotta, svitare la vite metallica e fare leva delicatamente per sganciarlo.

Ripetere la procedura sul lato opposto.

- Fully open the visor.
- Setting the pin **A** on upper position and then pull forward the visor using its retention system to release the pin **A**.
- Pull and keep holding the lever **1** to release the pin **C**. Pull the visor towards you to help the release.
- Also, to remove the fixing system, unscrew the steel screw and release the lock.

Repeat the process on the opposite side.

**ISTRUZIONI PER L'INSTALLAZIONE DELLA VISIERA E  
DEL SISTEMA DI FISSAGGIO**  
*HOW TO INSTALL THE VISOR AND THE FIXING SYSTEM*



- Fissare il supporto del kit di fissaggio alla calotta inserendo prima l'incastro ed avvitando poi la vite metallica.
- Incastrare il dentello **B** nell'alloggio e posizionare il dentello **A** alla posizione più alta del kit di fissaggio.
- Esercitare una leggera pressione sulla parte anteriore per incastrare i dentelli **A** e **C**.

Ripetere la procedura sul lato opposto.

Attenzione: Verificare il corretto funzionamento della visiera. Aprire e chiudere la visiera verificando che rimanga fissata ai meccanismi. Se necessario, ripetere le operazioni.

- Fix the support of the fixing system to the shell by firstly inserting the joint and secondly screw the metal screw.
- Slot the **B** dentil inside the spot and place the **A** dentil up to the top position of the fixing system.
- Exert a slight pressure on the front part to get both the **A** and **C** dentils stuck.

Repeat the operation on the opposite side.

Attention: Verify the correct functioning of the visor. Open and Close the visor verifying that it stays fixed to the mechanisms. If necessary, repeat the steps.

## ISTRUZIONI PER LA RIMOZIONE DELL'IMBOTTITURA INTERNA HOW TO REMOVE THE INNER LINING



Cuffia centrale e guanciali possono essere facilmente rimossi per il lavaggio.

- Rimuovere i guanciali sganciando i bottoni automatici.
- Sfilare poi il cinturino dal passante di entrambi i guanciali.
- Rimuovere il collarino svincolando i ganci posti all'altezza del perno di fissaggio della mentoniera. Per farlo esercitare pressione sulla piastrina in plastica per liberare il gancio e contemporaneamente tirare verso il basso il collarino.
- Rimuovere la cuffia sganciando la piastrina di fissaggio dal telaio in plastica, esercitando una leggera trazione nei tre punti di ancoraggio, iniziando da uno dei punti esterni.

Main liner and cheek pads can be easily removed for washing.

- Remove the cheek pads by detaching the snap buttons.
- Remove the strap from the loop on both the cheek pads.
- Remove the collar releasing the hooks under the chin lock hook. To do this apply pressure to the plastic plate to release the hook and at the same time pull down the collar.
- Release the fixing plate from the plastic frame by pulling slightly in the three anchor points, by starting from one of the two external points.

## ISTRUZIONI PER L'INSTALLAZIONE DELL'IMBOTTITURA INTERNA HOW TO INSTALL THE INNER LINING



Fissare prima la cuffia centrale e successivamente i guanciali.

- Posizionare la cuffia all'interno del casco con la piastrina di fissaggio rivolta sul lato frontale e inserire i tre ganci nel telaio e spingere fino a bloccarli.
- Partendo dal centro e seguendo il bordo calotta, inserire la pattina del collarino tra calotta esterna e polistirolo accertandosi che la cucitura finisca sotto il bordo.
- La parte finale della pattina presenta un foro quadrato che va fissato al gancio posto dietro al perno di fissaggio della mentoniera.
- Inserire il cinturino nel passante del guanciale e sistemare il guanciale nella sua sede avendo cura di allineare e fissare i bottoni automatici. Ripetere l'operazione per l'altro guanciale.

First fix the main liner padding and then the cheek pads.

- Place the main liner padding inside the helmet with the fixing plate facing the front side and, starting from the side, insert the three hooks in the frame and push to lock them.
- Starting from the middle and following the shell trim, insert the plastic flap between external shell and EPS liner making sure that the seam goes under the trim. The final part of the plastic flap has a square hole that must be fixed to the hook behind the chin lock hook.
- Insert the strap on the loop of the cheek pad and place the cheek pad in housing taking care to align and fasten the snap buttons. Repeat the operations for the other cheek pad.

## GRACIAS POR COMPRAR UN PRODUCTO CGM!

Por favor, lea estas instrucciones cuidadosamente antes de usarlo.

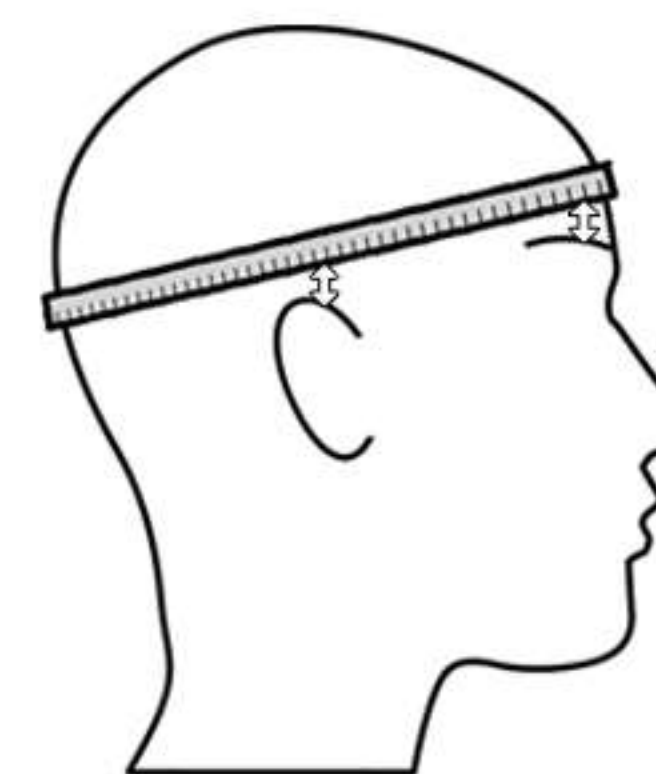
La satisfacción de nuestros clientes es importante para nosotros: si no está satisfecho con su compra o si ha descubierto algún problema, póngase en contacto con nosotros en [info@cgmitalia.net](mailto:info@cgmitalia.net) y haremos todo lo posible para resolver este problema.

## MERCI D'AVOIR ACHETÉ UN PRODUIT CGM!

Avant d'utiliser le casque, veuillez lire attentivement le manuel d'instructions.

La satisfaction de nos clients est importante pour nous : si vous n'êtes pas satisfait de votre achat ou si vous avez rencontré un problème, contactez-nous à l'adresse [info@cgmitalia.net](mailto:info@cgmitalia.net) et nous nous efforcerons de le résoudre.

## INSTRUCCIONES PARA DETERMINAR EL TAMAÑO CORRECTO INSTRUCTIONS POUR DÉTERMINER LA TAILLE CORRECTE



XS	53-54 cm
S	55-56 cm
M	57-58 cm
L	59-60 cm
XL	61-62 cm
XXL	63-64 cm

\* La tabla de tallas es solo para referencia.  
Siempre pruebe el casco y siga las instrucciones de este manual para un ajuste adecuado.

\* *Le tableau des tailles est seulement de référence.  
Essayez toujours le casque et suivez les instructions de ce manuel pour trouver le correct ajustement.*

**Mide la circunferencia de la cabeza** colocando una cinta métrica unos 2 cm por encima de las cejas y 2 cm por encima de la línea de las orejas.

**Compare la medida con la tabla** para elegir el tamaño del casco más cercano al tamaño de su cabeza. Si el tamaño de su cabeza está a medio camino entre dos tamaños, pruebe el casco más grande primero y luego el más pequeño.

**Pruébate el casco** agarrando ambas correas para jalar el casco completamente sobre tu cabeza, asegurándote de que la parte superior de tu cabeza esté en contacto con la parte superior del interior del casco.

**Revise su campo de visión** cuando se pruebe un casco. Algunos cascos pueden obstruir o bloquear su visión periférica.

**Verifique el ajuste adecuado.** Pon a prueba el ajuste del casco colocando las manos a cada lado del casco. Mientras mantienes la cabeza lo más inmóvil posible, intenta girar el casco de izquierda a derecha y luego hacia arriba y abajo. Si puedes sentir el relleno del casco deslizándose sobre tu cabeza, es demasiado grande, prueba con un tamaño más pequeño. Usted debe sentir el casco frotar la piel en la cabeza y la cara mientras intenta mover el casco.

*Mesurez la circonférence de la tête en plaçant un mètre de couturière à environ 2 cm au-dessus des sourcils et 2 cm au-dessus de la racine des oreilles.*

*Comparez la taille avec le tableau pour choisir la taille du casque la plus proche de la taille de votre tête. Si la tête est à mi-chemin entre deux tailles, essayez d'abord le casque plus large, puis le plus petit.*

*Essayez le casque en saisissant la sangle pour insérer complètement le casque sur votre tête, en vous assurant que le haut de votre tête est en contact avec la partie interne supérieure du casque.*

*Vérifiez votre champ de vision lorsque vous essayez un casque. Certains casques peuvent obstruer ou bloquer votre vision périphérique.*

*Vérifiez que l'adhérence est parfaite. Placez vos mains des deux côtés du casque et, en gardant votre tête aussi immobile que possible, essayez de tourner le casque de gauche à droite, puis de haut en bas. Si vous sentez que le rembourrage intérieur n'adhère pas à votre tête, le casque est trop grand. Essayez une taille plus petite. Vous devriez sentir la peau frotter sur votre tête et votre visage lorsque vous essayez de déplacer le casque.*

## INSTRUCCIONES PARA EL SISTEMA DE RETENCIÓN MICROMÉTRICO INSTRUCTIONS POUR LE SYSTÈME DE RÉTENTION MICROMÉTRIQUE



Desenganche el casco tirando de la palanca de tela hacia el exterior y extrayendo el bastón perforado.

Sujete el casco insertando la pestaña dentada dentro de la hebilla de metal. Inserte la lengüeta hacia abajo hasta que sienta la correa empujando contra la barbilla.

Revise la correa para asegurarse de que no se afloje: la correa no debe causar dolor, pero debe estirarse contra la barbilla sin dejar espacio para un dedo entre la correa y la garganta. Si, al insertar la lengüeta hacia abajo, no hay suficiente presión bajo la barbilla, la correa tiene que sujetarse más. Viceversa, si la correa es demasiado apretada, es necesario aflojarla.

Para regular la longitud de la correa, estire o suelte la extremidad libre a través de la hebilla de metal.

*Déboucle le casque en tirant le levier en tissu vers l'extérieur et en enlevant la barre dentelée.*

*Attachez le casque en insérant la barre dentelée dans la boucle métallique. Insérez la barre à fond jusqu'à ce que vous sentiez la sangle appuyer contre votre menton.*

*Vérifiez la sangle pour vous assurer qu'elle n'est pas lâche : La sangle ne doit pas causer de douleur, elle doit être tendue contre le menton sans laisser d'espace entre la sangle et la gorge. Si en insérant la barre jusqu'au bout, vous n'obtenez pas une pression suffisante sous le menton, la sangle doit être serré. Inversement, dans le cas où la sangle se resserre excessivement dès les premiers clics de la barre, vous devez la desserrer.*

*Pour ajuster la longueur de la sangle, tendez ou relâchez la tête libre à travers la boucle métallique.*

## APERTURA Y CIERRE DE LA MENTONERA OUVERTURE ET FERMETURE DE LA MENTONNIÈRE



**Apertura:** Presione el botón negro, situado en el centro de la mentonera a la altura de la barbilla y levante la mentonera hasta el tope.

**Ouverture:** Poussez le bouton noir, placé au centre de la mentonnière à hauteur du menton et soulevez la mentonnière jusqu'à la fin de la course.



**Cierre:** Asegúrese de que el cursor de bloqueo P/J no está insertado (consulte "CURSOR P/J: BLOQUEO DE LA BARBILLA EN POSICIÓN ABIERTA"). Para cerrar la mentonera, gírela hacia abajo hasta que oiga el cierre.

**Atención:** Después de cerrar la mentonera, asegúrese de verificar que esté bloqueada. No mantenga presionado el botón mientras cierra la mentonera. Esto puede hacer que el bloqueo de la mentonera no encaje.

**Fermeture:** Assurez-vous que le curseur de verrouillage P/J n'est pas inséré (voir "CURSEUR P/J : VERROU MENTONNIÈRE EN POSITION OUVERTE"). Pour fermer la mentonnière, tournez-la vers le bas jusqu'à ce que vous entendiez la fermeture.

**Attention:** Après avoir fermé la mentonnière, assurez-vous de vérifier qu'elle est verrouillée. Ne maintenez pas le bouton enfoncé lorsque vous fermez la mentonnière. Cela pourrait empêcher le verrou de la mentonnière de s'insérer.

**CURSOR P/J: BLOQUEO MENTONERA EN POSICIÓN ABIERTA**  
**CURSEUR P/J: VERROUILLAGE MENTONNIÈRE**  
**EN POSITION OUVERTE**



Para bloquear la mentonera en posición abierta, levante completamente la mentonera y deslice hacia arriba el cursor de bloqueo P/J, situado en el lado derecho debajo del sistema de fijación de la pantalla. Para desbloquear: bajar el correspondiente cursor.

Pour verrouiller la mentonnière en position ouverte, soulevez-la complètement et faites glisser vers le haut le curseur de verrouillage P/J situé sur le côté droit sous le système de fixation de l'écran. Pour déverrouiller: Faites glisser le curseur vers le bas.

**COMÓ SUBIR Y BAJAR LA PANTALLA INTERIOR DE PARASOL**  
**COMMENT ABAISSER ET RELEVER**  
**L'ÉCRAN INTERNE PARE-SOLEIL**



Para bajar la pantalla interior: Deslice hacia arriba el cursor correspondiente, colocado en el lado izquierdo del casco.

Para levantar la pantalla interior: Deslice hacia abajo el cursor correspondiente, situado en el lado izquierdo del casco.

Pour abaisser l'écran intérieure: Faites glisser vers le haut le curseur placé sur le côté gauche du casque.

Pour soulever l'écran intérieure: Faites glisser vers le bas le curseur placé sur le côté gauche du casque.

**APERTURA Y CIERRE DE LAS TOMAS DE AIRE**  
**OUVERTURE ET FERMETURE DES PRIÈSES D'AIR**



**TOMA DE AIRE SUPERIOR**

Apertura: deslizarse hacia la parte posterior del casco.

Cierre: deslizarse hacia adelante.

**TOMA DE AIRE MENTONERA**

Apertura: deslizarse hacia abajo

Cierre: deslizarse hacia arriba

**ENTRÉE D'AIR SUPÉRIEURE**

Ouverture: Faites glisser vers l'arrière du casque.

Fermeture: Faites glisser vers l'avant.

**ENTRÉE D'AIR MENTONNIÈRE**

Ouverture: Faites glisser vers le bas.

Fermeture: Faites glisser vers le haut.

**INSTRUCCIONES PARA LA EXTRACCIÓN Y LA INSTALACIÓN  
DEL DEFLECTOR MENTONERO**  
**INSTRUCTIONS POUR LE RETRAIT ET L'INSTALLATION  
DU DÉFLECTEUR COUVRE MENTON**



**Extracción:** tire del marco de plástico con el que se fija a la mentonera.

**Instalación:** alinear el compartimento central con el botón de apertura de la mentonera e insertar en su sitio los dos marcos de enganche situados a los lados de la mentonera.

**Retrait:** tirez le cadre en plastique avec lequel il est fixé à la mentonnière.

**Installation:** alignez le compartiment central sur le bouton d'ouverture de la mentonnière et insérez en place les deux cadres d'accrochage situés sur les côtés du couvre menton.

**INSTRUCCIONES PARA LA EXTRACCIÓN Y LA INSTALACIÓN  
DEL DEFLECTOR CUBRI NARIZ**  
**INSTRUCTIONS POUR LE RETRAIT ET L'INSTALLATION  
DU DÉFLECTEUR COUVRE NEZ**



**Para extraer:** Sacarlo practicando una ligera tracción.

**Para instalar:** Inserte los tres dientes en los lugares adecuados.

**Pour enlever:** enlever en exerçant une légère traction.

**Pour installer:** insérez les trois dents dans les endroits appropriés.

**INSTRUCCIONES PARA LA EXTRACCIÓN Y LA INSTALACIÓN  
DE LA PANTALLA INTERIOR**  
**INSTRUCTIONS POUR L'ENLÈVEMENT ET L'INSTALLATION  
DE L'ÉCRAN INTERNE**



**Extracción:**

- Abrir completamente la pantalla exterior y la mentonera. Bajar la pantalla interior mediante el cursor apropiado.
- Sujete la parte lateral de la pantalla interior y tire hacia el exterior del casco. Repetir la operación en el otro lado del casco.

**Instalación:**

- Abrir completamente la pantalla exterior y la mentonera. Bajar el cursor de la pantalla interior.
- Inserte uno de los extremos de la pantalla interior en la guía lateral del casco. Repetir la operación en el otro lado del casco.

**Atención:** Compruebe el correcto funcionamiento de la pantalla interior del parasol con el cursor correspondiente. Si es necesario, repita las operaciones.

**Retrait:**

- Ouvrez complètement l'écran externe et la mentonnière. Abaissez l'écran intérieure à l'aide du curseur spécifique.
- Saisissez la partie latérale de l'écran intérieure et tirez-la vers la partie externe du casque. Répéter l'opération de l'autre côté du casque.

**Installation:**

- Ouvrir complètement l'écran externe et la mentonnière. Abaisser le curseur de l'écran intérieure.
- Placer l'une des extrémités de l'écran intérieure à l'intérieur de la voie latérale du casque. Répéter l'opération de l'autre côté du casque.

**Attention:** Vérifiez le bon fonctionnement de l'écran pare-soleil intérieur en faisant glisser le curseur spécifique. Si nécessaire, répétez les opérations.

**INSTRUCCIONES PARA RETIRAR LA PANTALLA  
Y EL SISTEMA DE FIJACIÓN**  
**INSTRUCTIONS POUR LE RETRAIT DE L'ÉCRAN  
ET DU SYSTÈME DE FIXATION**



- Abrir completamente la pantalla.
- Llevar el dentelón A a la última posición y, a continuación, sacar la pantalla utilizando su sistema de retención hasta liberar el dentelón A.
- Tirar y mantener tirada la palanca 1 hasta que se libere la lengüeta C. Tirar de la pantalla para facilitar el desenganche.
- Además, para retirar el soporte del kit de fijación de la calota, desenroscar el tornillo metálico y hacer palanca suavemente para desengancharlo.

Repita el procedimiento en el lado opuesto.

- Ouvrez complètement l'écran.
- Porter la broche A à la dernière position, puis tirer l'écran vers l'avant en utilisant le système de rétention jusqu'à ce que la broche A soit dégagée.
- Tirez et maintenez le levier 1 tiré jusqu'à ce que la broche C soit libre. Tirez l'écran pour faciliter le déverrouillage.
- En outre, pour retirer le support du kit de fixation de la calotte, dévisser la vis métallique et faire levier doucement pour le détacher.

Répétez la procédure de l'autre côté.

**INSTRUCCIONES PARA LA INSTALACIÓN DE LA PANTALLA  
Y DEL SISTEMA DE FIJACIÓN**  
**INSTRUCTIONS POUR L'INSTALLATION DE L'ÉCRAN  
ET DU SYSTÈME DE FIXATION**



- Fije el soporte del kit de fijación a la calota insertando primero el encaje y luego atornillando el tornillo de metal.
- Encaje el diente B en el alojamiento y coloque el diente A en la posición más alta del kit de fijación.
- Aplique una ligera presión en la parte delantera para encajar los dientes A y C. Repita el procedimiento en el lado opuesto.

Atención: Compruebe que la pantalla funciona correctamente. Abra y cierre la pantalla asegurándose de que se adhiera a los mecanismos, Si es necesario, repita las operaciones.

- Fixer le support du kit de fixation à la calotte en insérant d'abord l'encastrement puis en enroulant la vis métallique.
- Insérez la broche B dans le logement et placez la broche A dans la position la plus haute du kit de fixation.
- Exercez une légère pression sur le devant pour encastrer les broches A et C. Répétez la procédure de l'autre côté.

Attention: Vérifiez le bon fonctionnement de l'écran. Ouvrez et fermez l'écran en vérifiant qu'il reste fixé aux mécanismes. Si nécessaire, répétez l'opération.

**INSTRUCCIONES PARA RETIRAR LAS ALMOHADILLAS INTERNAS**  
**INSTRUCTIONS POUR LE RETRAIT**  
**DU REMBOURRAGE INTÉRIEUR**



Auriculares centrales y almohadas se pueden quitar fácilmente para lavar.

- Quitar las almohadas desenganchando los botones automáticos.
- Retirar la correa de la presilla de ambas almohadas.
- Quitar el collarín desenganchando los ganchos situados a la altura del pivote de fijación de la mentonera. Para que ejerza presión sobre la platina de plástico para liberar el gancho y al mismo tiempo tirar hacia abajo del collar.
- Quitar el manguito desenganchando la placa de fijación del marco de plástico, ejerciendo una ligera tracción en los tres puntos de anclaje, comenzando por uno de los puntos exteriores.

La coiffe central et les joues peuvent être facilement enlevés pour le lavage.

- Retirez les joues en libérant les boutons-pression.
- Retirez ensuite le bracelet de la boucle des deux joues.
- Enlever le collier en desserrant les crochets placés à l'hauteur de la broche de fixation de la mentonnière. Pour qu'il exerce une pression sur la plaque en plastique pour libérer le crochet et en même temps tirer le collier vers le bas.
- Retirez la coiffe en détachant la plaque de fixation du cadre en plastique, en exerçant une légère traction sur les trois points d'ancrage, en commençant par l'un des points extérieurs.

**INSTRUCCIONES PARA LA INSTALACIÓN**  
**DE LAS ALMOHADILLAS INTERNAS**  
**INSTRUCTIONS POUR L'INSTALLATION**  
**DU REMBOURRAGE INTÉRIEUR**



Fije primero el auricular central y luego las almohadas.

- Coloque el auricular en el interior del casco con la placa de fijación hacia el lado frontal e inserte los tres ganchos en el marco y empuje hasta que estén bloqueados.
- Comenzando desde el centro y siguiendo el borde de la calota, inserte la solapa del collar entre la calota exterior y el poliestireno asegurándose de que la costura termine debajo del borde.
- La parte final de la solapa tiene un agujero cuadrado que se fija al gancho situado detrás del pasador de fijación de la mentonera.
- Inserte la correa en la presilla de la almohada y arregle la almohada en su asiento teniendo cuidado de alinear y sujetar los botones automáticos. Repita la operación para la otra almohada.

Fixer d'abord la coiffe centrale, puis les joues.

- Placez la coiffe à l'intérieur du casque avec la plaque de fixation orientée vers l'avant et insérez les trois crochets dans le cadre et poussez-les pour les verrouiller.
- En partant du centre et en suivant le bord de la calotte, insérer le rabat du collier entre la calotte extérieure et le polystyrène en s'assurant que la couture finit sous le bord.
- La partie finale du rabat comporte un trou carré qui doit être fixé au crochet placé derrière la broche de fixation de la mentonnière.
- Insérez le bracelet dans la boucle de la joue et placez la joue dans son siège en prenant soin d'aligner et de fixer les boutons-pression. Répéter l'opération pour l'autre joue.

**CGMITALIA s.r.l**

Zona Industriale Aversa Nord 81030  
Gricignano di Aversa (CE) Italia  
Tel: +39 081 8131743 - Email: [info@cgmitalia.net](mailto:info@cgmitalia.net)  
Website: [www.cgmitalia.net](http://www.cgmitalia.net)

**MADE IN CHINA**

Disegnato, sviluppato e importato in Italia da CGMITALIA s.r.l.